

**an<sup>t</sup>teo<sup>®</sup>**

A WORLD CLASS COMPANY

**Vedlikehold og Servise**

# Oljeskift en gang i året

- ✓ Ta en funksjonskontroll på at bryterpanel virker riktig
- ✓ Smøring
- ✓ Bolter
- ✓ Moment
- ✓ Sprekker, skader plattform
- ✓ Sikring , slitasje
- ✓ Slanger (festet fast , ikke ligger og gnisser)
- ✓ Kontrollere for olje lekkasje
- ✓ Merking
- ✓ Ledninger (festet fast , ikke ligger og gnisser)
- ✓ Olje nivå, typer olje
- ✓ Smøre punkter
- ✓ Oljeskift (en gang hvert år)

# Smøring av bakløfter

## **Vedlikehold**

- Bakløfteren er også en del av kjøretøyet , og denne har også behov for service og vedlikehold
- Møkk og søle skylles av med en stråle med varmt eller kaldt vann, du kan også benytte avfetting til dette. Det er også viktig og vaske etter vinteren, så man får fjernet salt rester.

## **Hver obs på**

- Unngå å sprute direkte på komponenter med høytrykk spyler da dette kan gjøre at løfteren ikke virker som den skal etterpå  
Man skal også smøre fett niplene med fett en gang i mnd. eller etter vask.
- Man skal også reparere (steder) der det mangler lakk. Dette for å forhindre rust og forkortet leve tid på løfteren.

# Vedlikehold

## Alminnelig

Anteo løftere trenger ikke noe mer vedlikehold enn det som er vanlig for bakløftere. Disse kontroll punktene skal utføres for at løfteren skal fungere så feilfritt som mulig. Det er også viktig så det ikke skal oppstå noen sikkerhetsfarer for bruker og tredje part.

Anbefalte forslag for kontroll er **Funksjonelle** og **syns kontroller**

- **Funksjonelle** – servicemannen må ta en funksjonskontroll av løfteren, så han vet at alle funksjoner fungerer og at bolter som skal kjøres over sitter fast.
- **Syns kontroller** – servicemannen ser etter skader og defekter

# Vedlikehold

## Kontroll punkter som skal utføres

**Kontroller at bolter er fastspent til ramme , løftelems bøyer (braketter) og eventuelt fester som er på sleideløftere**

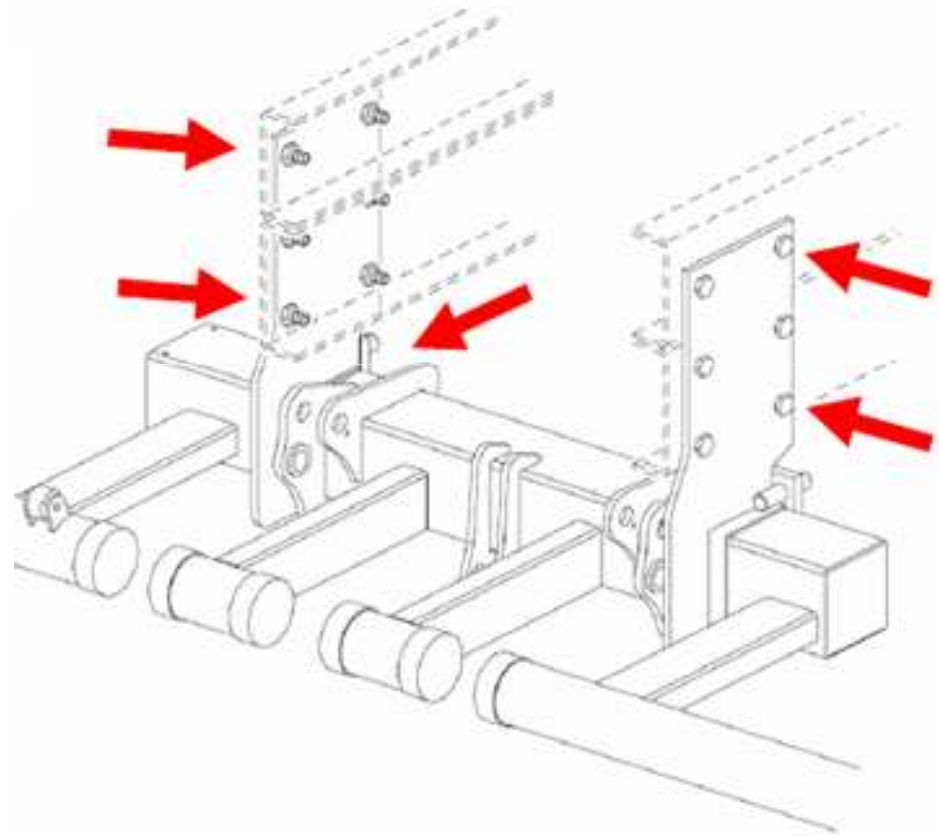
**Funksjon** – Kontroller riktig tiltreknings moment på boltene.

Bruk den medlagte tiltreknings moment listen.

Bytt eventuelle defekte bolter.

Etttrekk etter riktig strekkfasthet som står på boltene.

Ved eventuelt bytte av bolter , så bruk sterke nok bolter.



Husk alltid at, når man skrur til boltene for hardt  
Kan du skade dem. Slik at det virker mot sin hensikt

# Vedlikehold

## Tiltreknings moment tabell

moment i NM

	4.6	5.6	6.9	8.8	10.9	12.9
<b>M 2</b>	0,098	0,130	0,251	0,298	0,416	0,502
<b>M 2,2</b>	0,157	0,212	0,408	0,478	0,674	0,808
<b>M 2,5</b>	0,227	0,298	0,581	0,690	0,965	1,161
<b>M 3</b>	0,353	0,470	0,902	1,075	1,506	1,805
<b>M 3,5</b>	0,542	0,722	1,389	1,648	2,314	2,785
<b>M 4</b>	0,800	1,075	2,079	2,432	3,452	4,118
<b>M 5</b>	1,533	2,118	4,079	4,825	6,786	8,160
<b>M 6</b>	2,746	3,609	6,982	8,240	11,768	14,122
<b>M 7</b>	4,472	5,962	11,376	13,730	19,614	22,751
<b>M 8</b>	6,590	8,630	17,260	20,398	28,243	33,734
<b>M 10</b>	13,34	17,26	33,73	40,01	56,49	68,25
<b>M 12</b>	22,75	30,60	58,84	69,82	98,08	117,68
<b>M 14</b>	36,09	48,64	93,36	110,64	155,36	188,32
<b>M 16</b>	55,70	74,53	142,80	168,64	239,28	286,32
<b>M 18</b>	76,10	102,00	196,16	231,44	329,52	392,24

	4.6	5.6	6.9	8.8	10.9	12.9
<b>M 20</b>	108,2	144,4	307,3	329,5	462,9	557,0
<b>M 22</b>	145,9	196,1	376,6	447,2	627,6	753,1
<b>M 24</b>	184,4	247,1	478,6	568,8	800,0	956,8
<b>M 27</b>	274,6	368,7	710,0	839,2	1184,8	1420,0
<b>M 30</b>	372,6	498,2	964,8	1137,6	1608,0	1922,4
<b>M 33</b>	506	679	1302	1546	2173	2613
<b>M 36</b>	651	871	1679	1985	2793	3358
<b>M 39</b>	847	1130	2173	2581	3625	4354
<b>M 42</b>	1043	1397	2691	3193	4487	5382
<b>M 45</b>	1310	1742	3366	3994	5610	6731
<b>M 48</b>	1585	2110	4064	4817	6778	8120
<b>M 52</b>	2032	2714	5233	6198	8708	10474
<b>M 56</b>	2534	3382	6519	7720	10866	13023
<b>M 60</b>	3146	4198	8081	9571	13494	16162
<b>M 64</b>	3790	5045	9728	11533	16240	19456

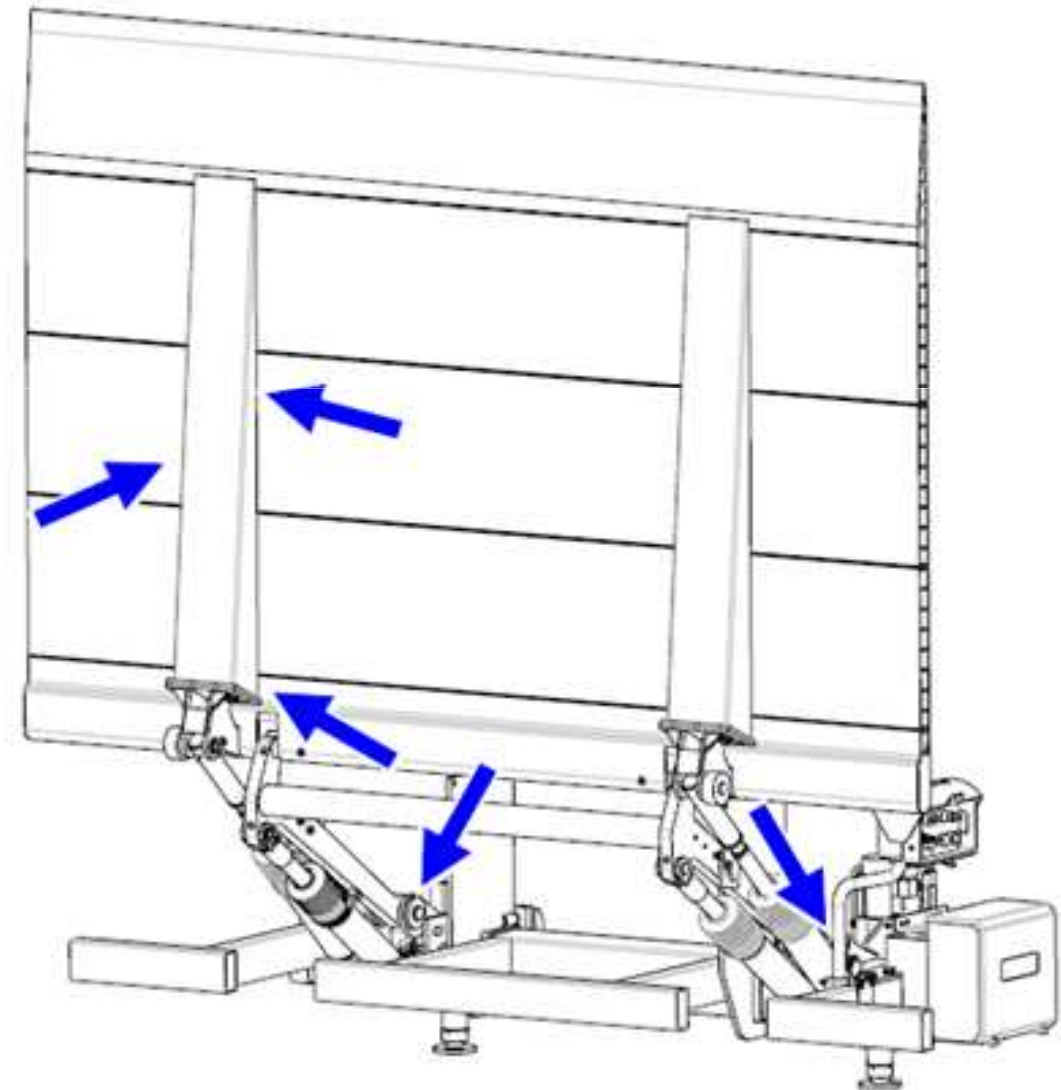
These are indicative values for threads metric normal to DIN ISO 261 and support measures rod DIN EN ISO 4762, DIN EN ISO 4032, DIN EN ISO 4014 and DIN 931-2.6912, 7984 and 7990. With these values is obtained the utilization of 70% of the yield strength of the screw, on the basis of a coefficient of friction of 0,14 (screw new, not treated, not lubricated).

# Vedlikehold

Kontroll punkter som skal utføres

## Bygningsmessige komponenter på plattform

- **Syns kontroll –**  
Kontroller for skader ,  
feil , sprekker og  
skadede/løse fester til  
plattform



# Vedlikehold

Kontroll punkter som skal utføres

## Opplagringsbolter og foringer

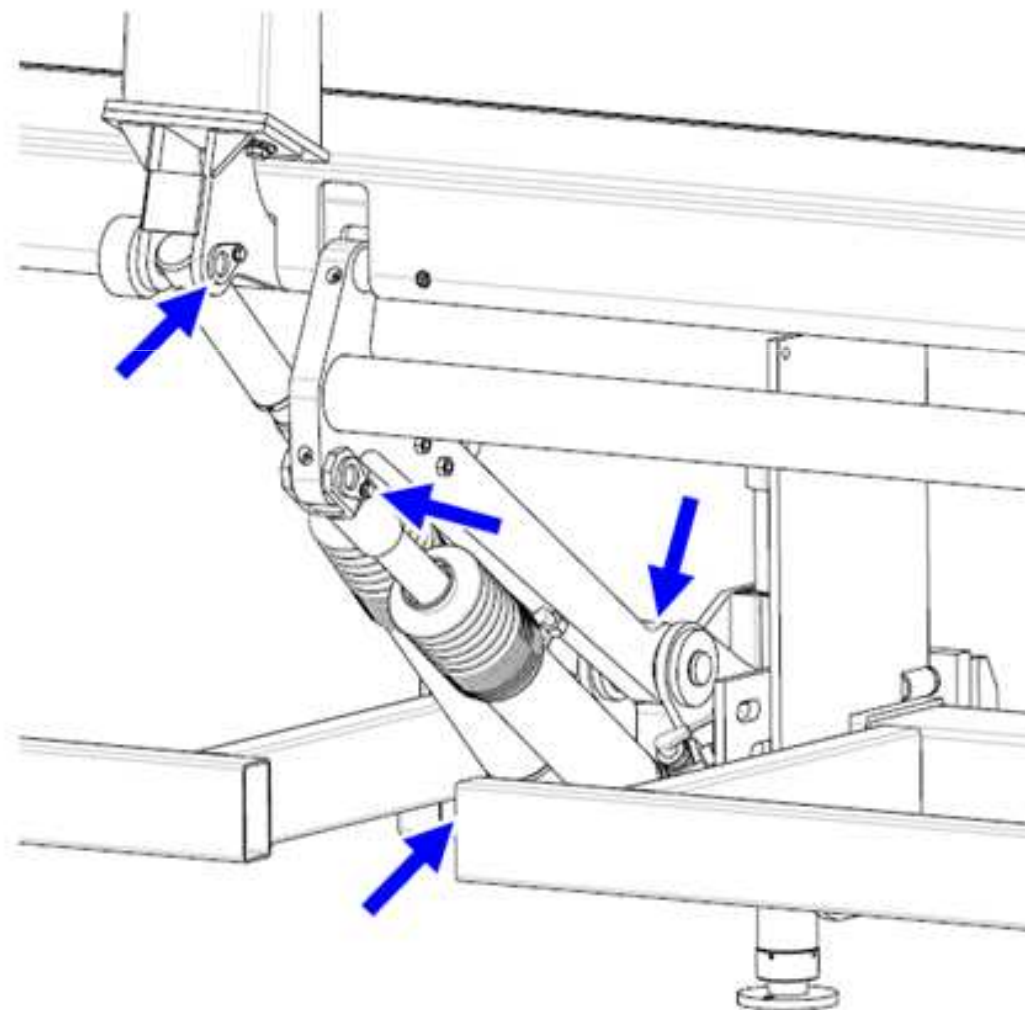
### Funksjon –

Bruk makt for å kontrollere for spill (slitasje på foringer og bolter)

Eventuelt bytt ut foringer eller bolter

### Syns kontroll-

Kontroller at sikring for bolter er tilstede og at de virker.





# Vedlikehold

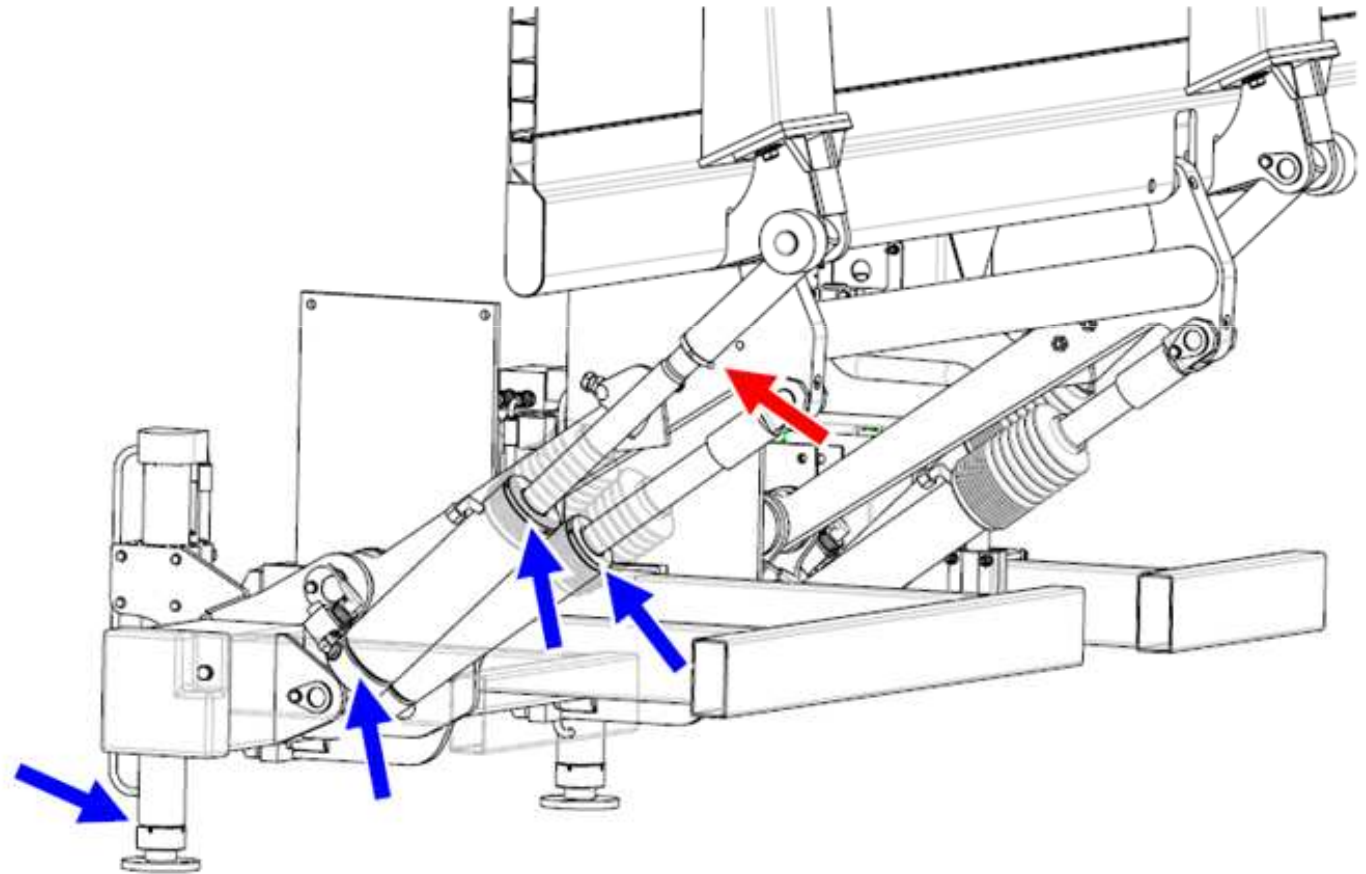
Kontroll punkter som skal utføres

## Hydraulik sylindere

**Funksjon** – Se at de tilbygde delene (forlengelsen) av sylindrene er tilskrudd.

## Syns kontroll -

Kontroller for olje lekkasje.



# Vedlikehold

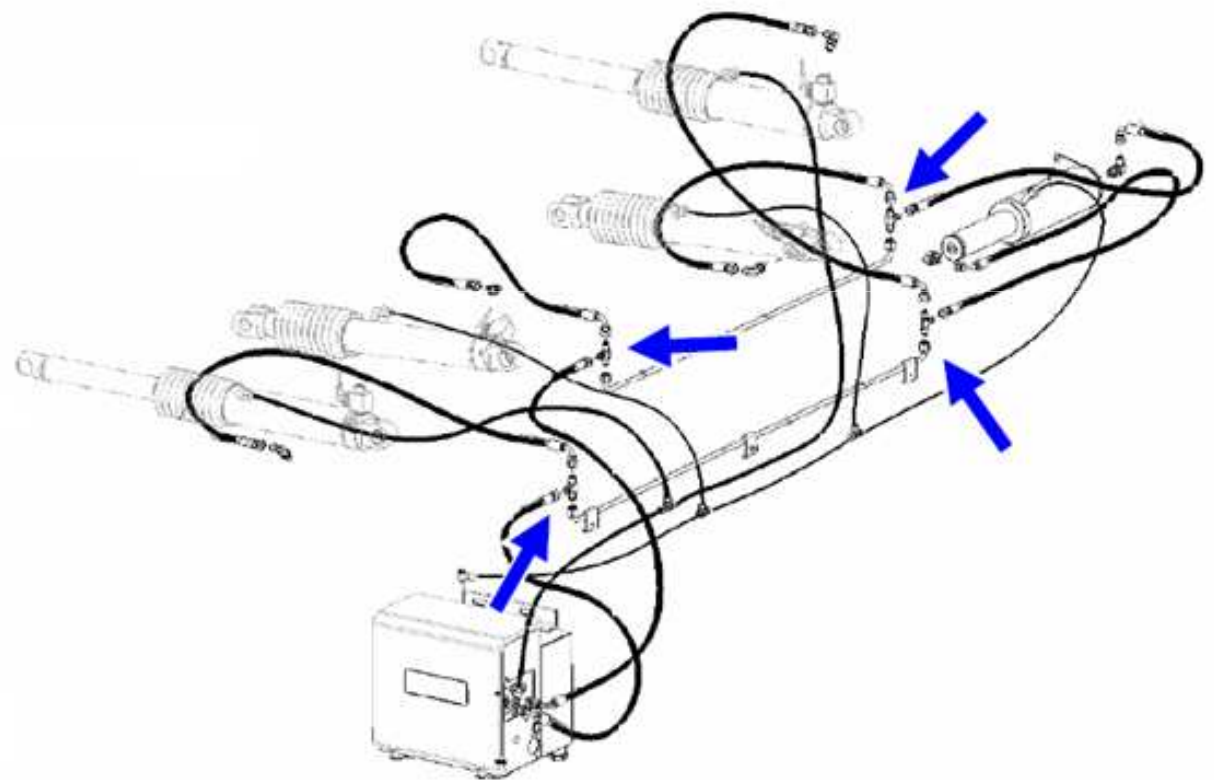
Kontroll punkter som skal utføres

**Feste og tilstand**

**hydraulik rør**

**Syns kontroll** – For kontroll for olje lekkasjer / løse koblinger og sprekker/skader

Også at hydraulikrøret er festet på baksiden av hovedrammen.



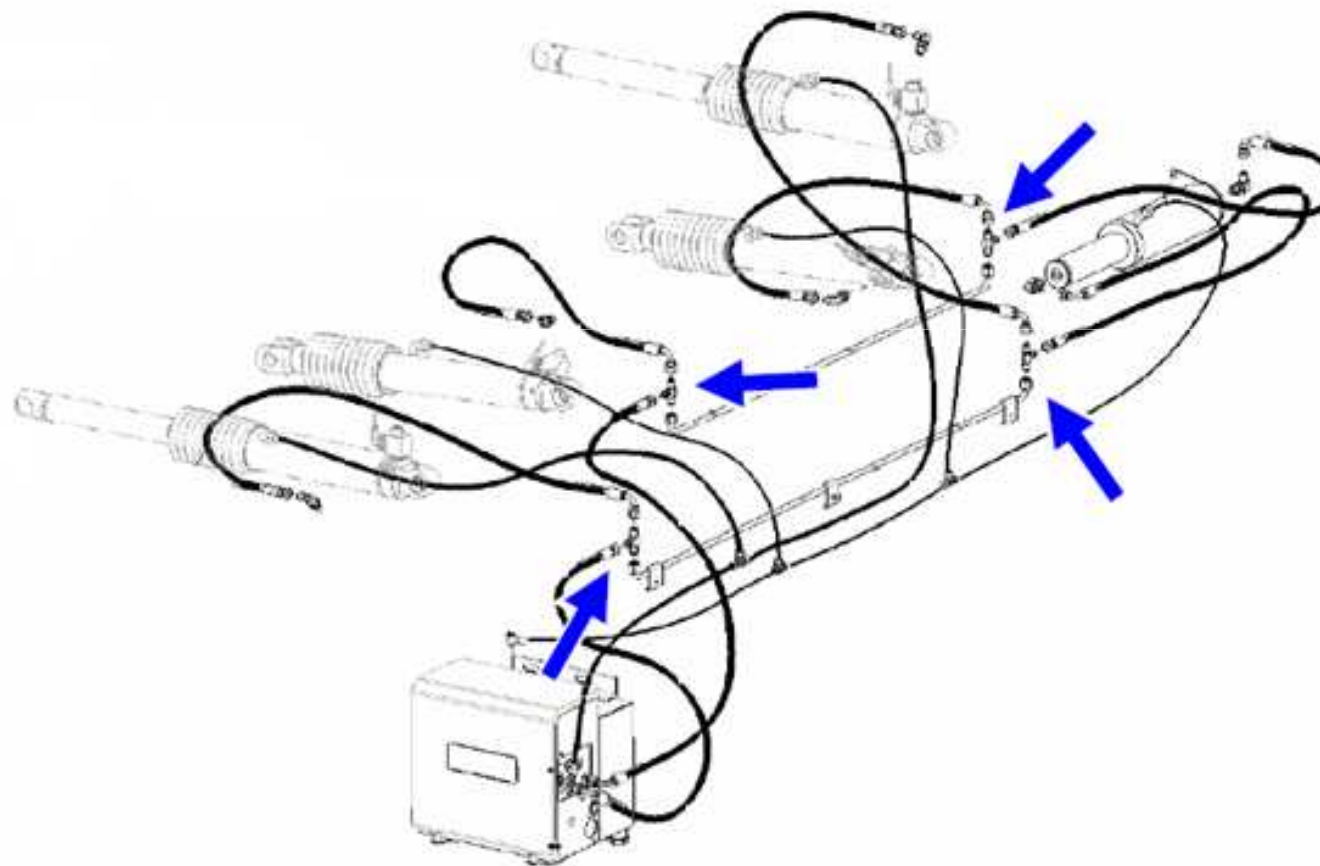
# Vedlikehold

Kontroll punkter som skal utføre

## Gummi og plastslanger

**Syns kontroll** - For kontroll for olje lekkasjer / løse koblinger og sprekker/skader

Noen av slangene er mer utsatt for skade /slitasje på grunn av at de er med i bevegelse når de kjøres opp , ned og tilt. Kontroller også at de ikke gnisser mot noe som kan skade dem



Notis : gummi slangene skal byttes hvert 3 år (anbefales fra anteo)

# Vedlikehold

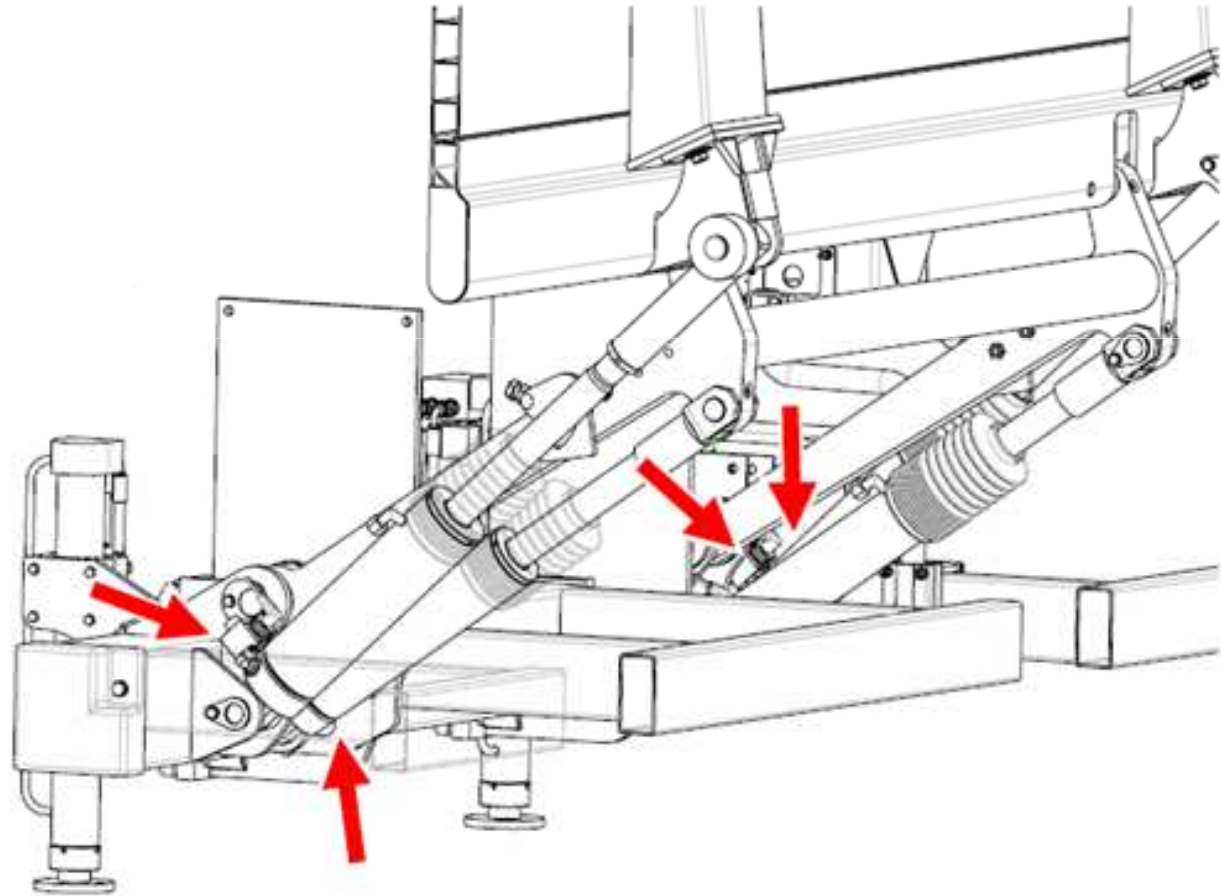
Kontroll punkter som skal utføre

## Slangebruddsventiler (på sylindere)

**Funksjon** – Ta en kontroll ved senk og tilt ned.

Kjør bordet og registrer at det slutter og synke /vippe ned med en gang du slipper knappene fra panelet.

(Funksjons kontroll av slangebruddsventiler)



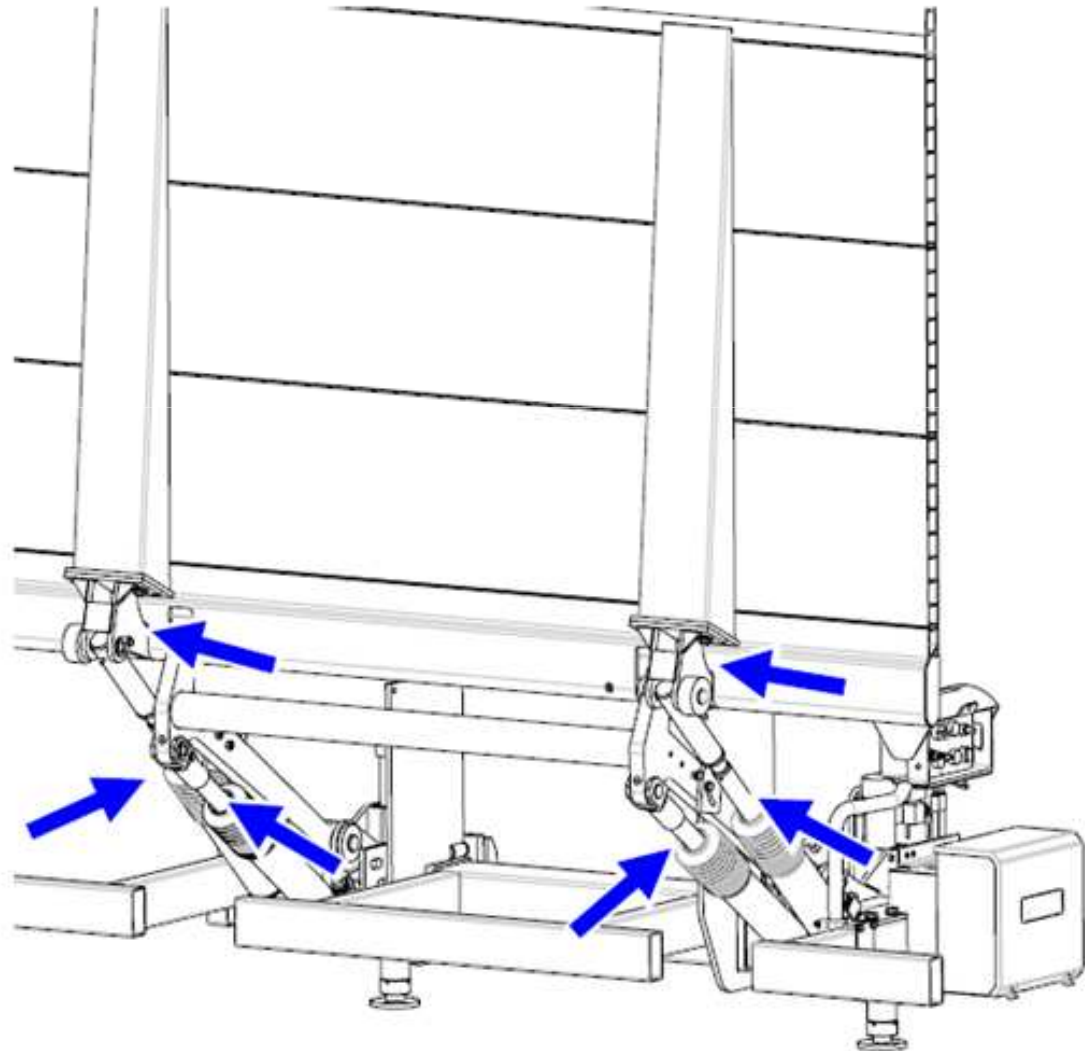
# Vedlikehold

Kontroll punkter som skal utføre

**Chrome plater eller  
ikke malte flater.**

**Syns kontroll –**

Kontroller for  
corrosion ,  
oxidation og grav  
rust

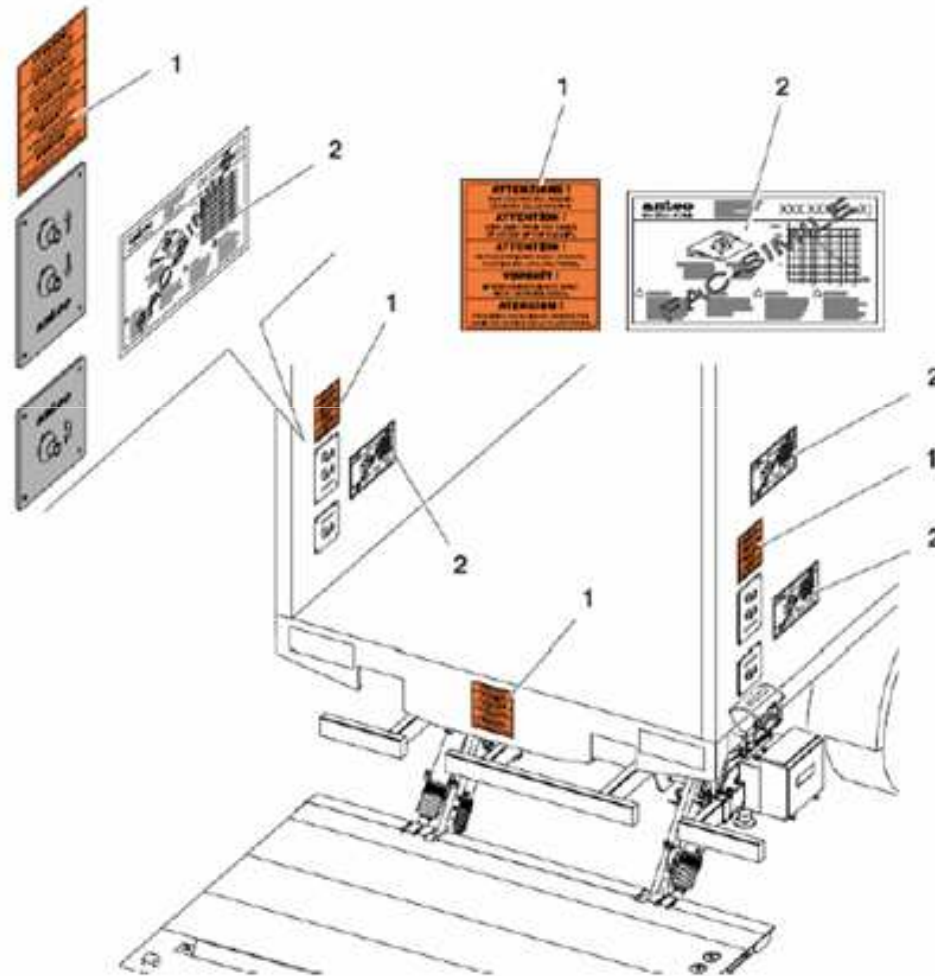


# Vedlikehold

Kontroll punkter som skal utføre

**Skilt lastekapasitet og varsel**

**Syns kontroll** – Disse skal alltid være synlige fra brukerpaneler (der brukeren benytter disse)



# Vedlikehold

Kontroll punkter som skal utføre

## Kabler til bakløfter.

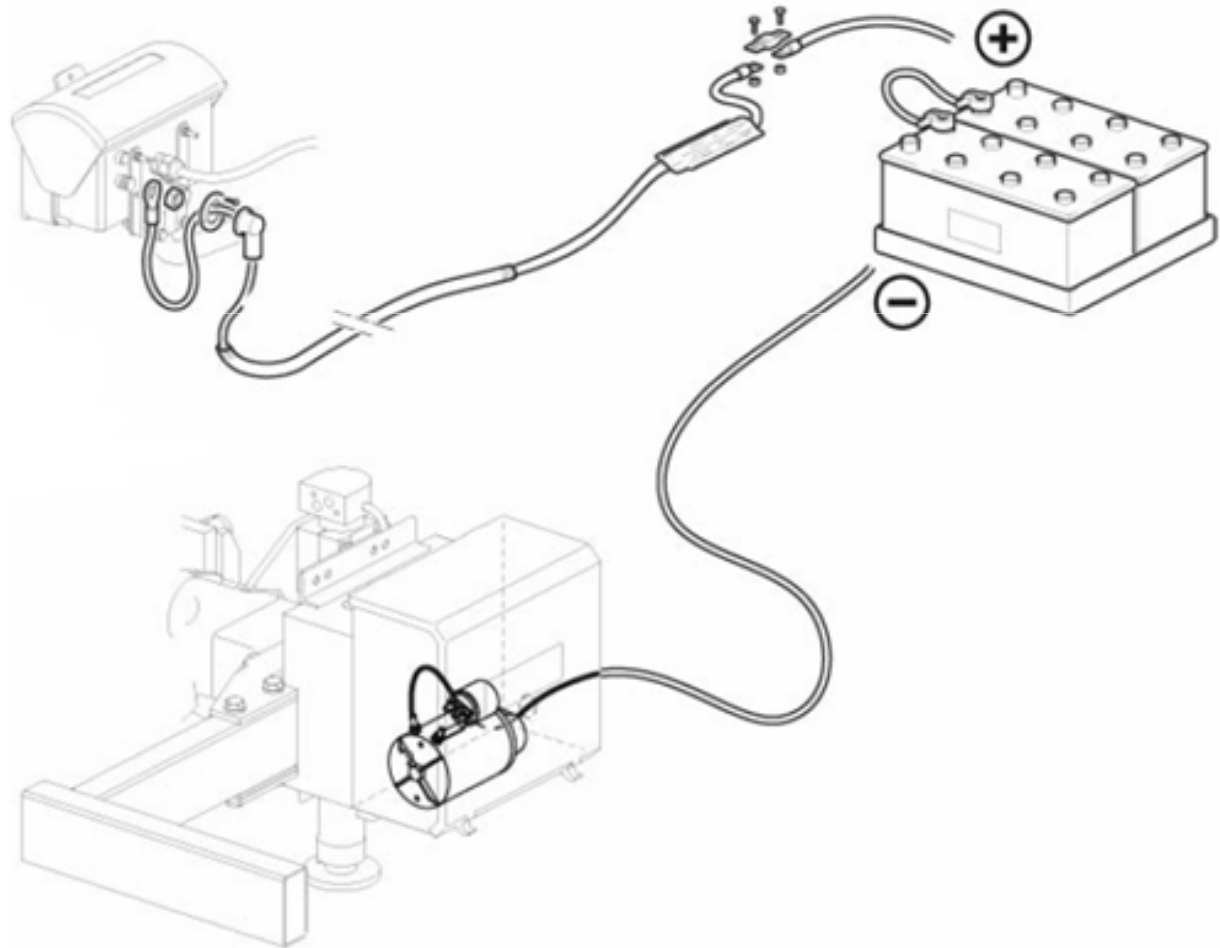
### Syns kontroll – Se

etter dårlig forbindelse eller gnisse skader til gods.

### Funksjon –

Kontroller kabel forbindelser til batteriene med et multimeter.

Hver sikker på at spenningen (V) ikke faller med mer en 30% av gjeldende verdi.





# Vedlikehold

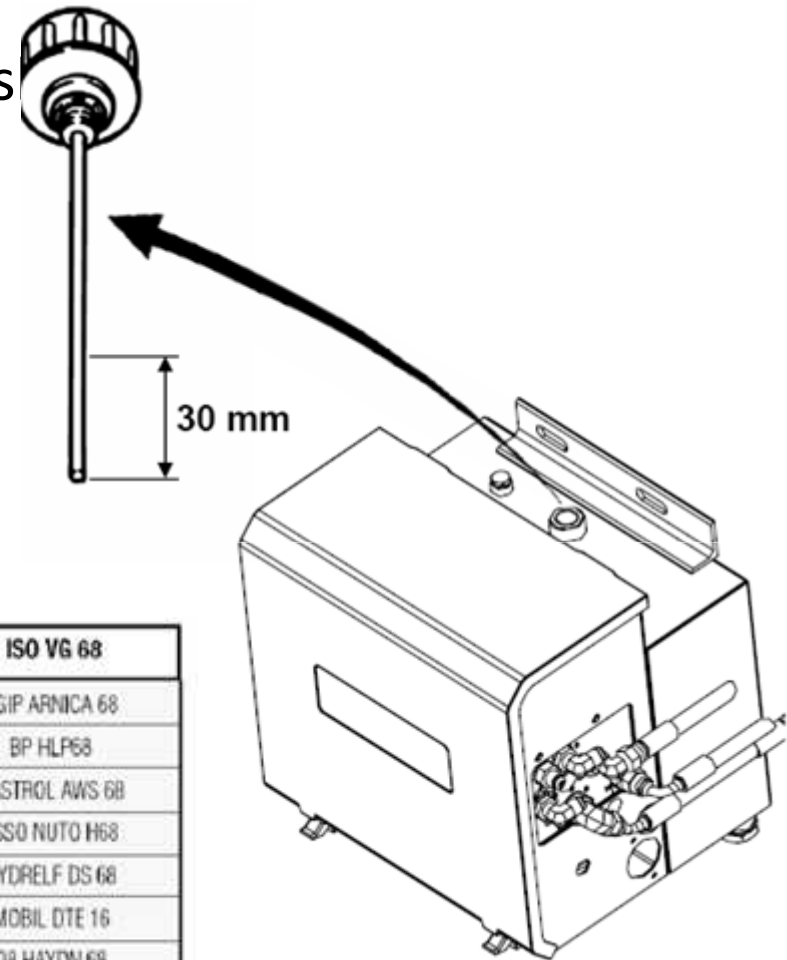
## Kontroll punkter som s

### Hydraulik nivå

**Funksjon** – Bruk peilepinnen for å måle oljenivået i tanken. Plattformen skal ligge på bakken når du gjør dette. Nivået skal overstige 30mm på pinnen.

Etterfyll hvis nødvendig.

Løfterne blir levert med en syntetisk olje som er godkjent ned til -40 grader celsius. Den heter AGIP ARNICA A15. Denne leveres ikke i Norge. Derfor anbefales det å bruke en tynnere olje enn de som er oppgitt på listen under. Særlig på steder der temperaturen blir lav.



ISO VG 15	ISO VG 22	ISO VG 32	ISO VG 46	ISO VG 68
AGIP ARNICA 15	AGIP ARNICA 22	AGIP ARNICA 32	AGIP ARNICA 46	AGIP ARNICA 68
BP SHF LT15	ARAL VITAM GF 22	ARAL VITAM GF 32	ARAL VITAM GF 46	BP HLP68
CASTROL AWS 15	BP HLP22	ASEOL PLUS 16-110	ASEOL PLUS 16-115	CASTROL AWS 68
ESSO NUTO H15	CASTROL AWS 22	BP BARTRAN HV 32	BP HLP46	ESSO NUTO H68
MOBIL AERA HFA	CHEVRON AW 22	CHEVRON AW 32	CASTROL AWS 46	HYDRELF DS 68
MOBIL DTE 11	ESSO UNIV HP22	ESSO NUTO H32	ESSO NUTO H46	MOBIL DTE 16
Q8 HAYDN 15	FUCHS RENOLIN B 22 HVI	FUCHS RENOLIN MR 10	FUCHS RENOLIN MR 15	Q8 HAYDN 68
	HYDRELF DS 22	GULF ARMONY 32 AW	GULF ARMONY 46 AW	SHELL TELLUS 68
	MOBIL DTE 22	HYDRELF XV 32	HYDRELF XV 46	
	Q8 HAYDN 22	MOBIL DTE 13	MOBIL DTE 15	
	SHELL TELLUS 22	Q8 HAYDN 32	Q8 HAYDN 46	
	TEXACO RAMMO HD A-22	SHELL TELLUS 32	SHELL TELLUS 46	
		TEXACO RAMMO HD A-32	TEXACO RAMMO HD B-16	

Alle oljene på listen er godkjent



# Vedlikehold

Kontroll punkter som skal utføre

## Smøre punkter (nipler)

**Funksjon** – Smør alle smørepunktene med Shell Super Grease EP 1 eller en annen fettype med samme karakteristikk. Gjør dette enten med manuell handpumpe eller luft styrt pumpe, press til det kommer ut på begge sidene (boltene/opplagringen)

